

Claudia Pagès
Bandolerismes
10/2 - 16/4/2023

Fixacions per minut

Cicle d'exposicions a l'Espai 13 de la Fundació Joan Miró

9 de febrer de 2023 - 21 de gener de 2024

Un cicle comissariat per Yaby (Beatriz Ortega Botas i Alberto Vallejo)

Amb la col·laboració de la Fundació Banc Sabadell

Nota de premsa

Claudia Pagès inaugura el cicle d'exposicions de l'Espai 13 de la Fundació Joan Miró per a l'any 2023

L'artista fa servir la videoinstal·lació per investigar les relacions que es donen entre el poder, la construcció de la història i els substrats materials en què els significats queden fixats.

A *Bandolerismes*, Pagès parteix d'una investigació sobre el paper timbrat, les filigranes i les marques d'aigua com a instruments per a la identificació, la legitimació i el control. La noció de bàndol travessa la seva proposta, que es desmarca del concepte romàntic del saltejador de camins i apunta a la complexitat d'un fenomen finançat per la noblesa que servia els interessos feudals i sostenia les seves relacions de poder.

***Fixacions per minut* és el cicle d'exposicions de l'Espai 13 que la Fundació Joan Miró presenta per a la temporada 2023 amb la col·laboració de la Fundació Banc Sabadell. Comissariat per Yaby, equip curatorial que integren Beatriz Ortega Botas (Oviedo, 1990) i Alberto Vallejo (Zamora, 1990), el projecte examina el concepte de lectura i la seva relació amb les pràctiques artístiques actuals mitjançant les obres d'una selecció d'artistes de l'escena local i internacional.**

Barcelona, 9 de febrer 2023. A *Bandolerismes*, Claudia Pagès (Barcelona, 1990) continua les seves indagacions sobre les conseqüències formals, corporals i espacials de l'escriptura. Pagès extreu elements del llenguatge i els porta al terreny visual per exposar-los a unes interaccions diferents de les normals.

Per a la mostra que obre el nou cicle de l'Espai 13, l'artista explora la història i la càrrega política de marques com ara les filigranes o les del paper timbrat. Pagès ha partit la sala en dues àrees, travessada per un mur de papers marcats amb filigranes creades per ella. A tots dos costats de la paret divisòria, dues pantalles encarades reproduïxen, amb alternança, un fragment de la mateixa peça audiovisual.



Bandolerismes, de Claudia Pagès. Cortesia de l'artista

El títol també apunta un sistema d'oposats: més enllà de la seva imatge romàntica, el bandolerisme va ser un fenomen complex finançat per la noblesa, que organitzava bandes d'homes i dones que, a més d'assaltar mercaders, servien els interessos d'un senyor feudal enfront dels altres, d'acord amb les relacions de poder pròpies de l'estructura social de vassallatge. L'equip curatorial destaca com «el concepte de bàndol travessa l'exposició: amics, enemics, murs, disjuntives, dualismes, les seves jerarquies i complicacions, i allò més profund i menys visible, allò que amaguen i les sosté.»

Una filigrana és una marca integrada al mateix paper que es produeix per una diferència de gruixos del material durant el procés de fabricació. Dibuixos més o menys complexos, logotips o lletres elaborats amb fil d'aram es col·loquen en el formador; allà on hi ha el fil, la polpa de paper no assoleix la seva màxima densitat i n'emergeixen marques que es veuen si mirem el full a contracolor.

En la peça de Pagès, el mur de papers filigranats mostra les seves marques vist des del costat que queda a l'ombra quan s'encén el projector. Per a Yaby, «l'artista s'interessa en com aquestes marques instiguen una comunicació sense solidificar del tot en una lectura conclouent. Operen dins d'un sistema de significació i valor en què el poder flueix i es fa efectiu gairebé d'una manera invisible.»

Capellades, poble natal de l'artista, va adquirir un gran prestigi el segle XVIII en la producció de paper timbrat, que es va utilitzar sobretot per a documentació judicial i administrativa i que va servir d'instrument per a la identificació, la legitimació, la colonització, la propietat i el control. El vídeo que flanqueja el mur es va rodar en dues localitzacions de Capellades: el Museu Molí Paperer —que guarda un important fons patrimonial de paper timbrat— i l'Abric Romaní del Capelló —un jaciment arqueològic neandertal que conserva marques d'èpoques diverses gravades a les seves parets de roca. En paraules dels comissaris, «tant el museu com el barranc acumulen signes que es mouen en un espai ambigu entre la paraula i la imatge.»



Bandolerismes, de Claudia Pagès. Cortesia de l'artista

La filmació s'ha dut a terme amb tres càmeres GoPro muntades sobre tres cossos que estableixen un paral·lelisme amb les tres mirades que articulen *La carta robada* d'Edgar Allan Poe: la persona que hi veu, la que no hi veu i la que veu que l'altra no hi veu gens. En el conte, una carta, de la qual no se'n sap mai el contingut ni el remitent, articula una xarxa de xantatge. D'una manera semblant a la filigrana, la carta desplega el seu poder per la seva capacitat de circular, i no pel significat d'allò que diu; quan s'obri i se'n reveli el contingut, la carta perdrà el seu poder com a mecanisme de control. Finalment, en la història de Poe és la capacitat d'identificació amb l'altre, de passar a l'altre bàndol, allò que guia el detectiu Dupin, el seu protagonista, a trobar la carta robada i desactivar-la. En aquest sentit, Yaby apunta com en el vídeo de Pagès es juga a «“llegir” marques apuntant el signe sense arribar-hi del tot, esmicolant els significants fins que perden sentit o en guanyen més, buidant les imatges, arrencant-los el temps i l'imaginari acumulats».

Claudia Pagès Rabal (Barcelona, 1990). Artista visual, performer i escriptora. Viu i treballa a Barcelona. En els seus darrers treballs, Pagès s'ha centrat en el sistema logístic i la seva vinculació amb el llenguatge jurisdiccional, tots dos operant en el temps verbal d'un gerundi no finit i violent que té efectes directes sobre els cossos. La investigació artística de Pagès aborda la circulació i el manteniment i el seu paper en el sosteniment de l'estatu quo. La continuïtat de certs sistemes i institucions es manté a través del que Pagès anomena la «immobilitat de les circulacions estables» i les «arquitectures de contenció» que sostenen el poder a través de fluxos específics de béns, capital i valor dins d'un present suspès i capturador. La seva investigació més recent s'ha anat desplaçant a la recerca dels seus significants més primaris, les marques.

Claudia Pagès ha llegit, performat i exposat a Tabakalera (Donostia, 2022), Vleeshal (Middelburg, 2022), The Ryder (Madrid, 2022), MACBA (Barcelona, 2021), Kunstverein Braunschweig (2021), La Casa Encendida (Madrid, 2021), CAPC (Bordeus, 2022), HAU2 & Creamcake (Berlín, 2019) i Sharjah Art Foundation (Sharjah, EAU, 2018), entre d'altres. Ha publicat amb *Onomatopee* (2020) i està preparant un nou llibre amb *Wendy's Subway* (2023).

Fixacions per minut és el cicle d'exposicions de l'Espai 13 que la Fundació Joan Miró presenta per a la temporada 2023 amb la col·laboració de la Fundació Banc Sabadell. Comissariat per Yaby (Beatriz Ortega Botas i Alberto Vallejo), el projecte examina el concepte de lectura i la seva relació amb les pràctiques artístiques actuals mitjançant les obres d'una selecció d'artistes de l'escena local i internacional. Les propostes expositives de Claudia Pagès, P. Staff, Jota Mombaça i Iki Yos Piña Narváez Funes, i Kandis Williams fan servir diversos mitjans visuals per complicar alguns mecanismes tècnics i retòrics de la lectura exposant-ne les conseqüències polítiques.

El títol del projecte fa referència a la fórmula amb què es calcula la velocitat de lectura. Cada fixació és una parada dels ulls sobre una paraula: com més baix és el nombre de fixacions per minut, més elevada és la velocitat a la qual es processa el text. Aquestes fixacions són els punts de contacte íntim i fisiològic per on un text entra al cos. El terme també indica altres atributs del llenguatge rellevants en aquest cicle, com ara la seva capacitat per fixar significats o per imposar-se com ho fa una obsessió.

Properes exposicions del cicle *Fixacions per minut*

P. Staff

28/4 - 9/7/2023

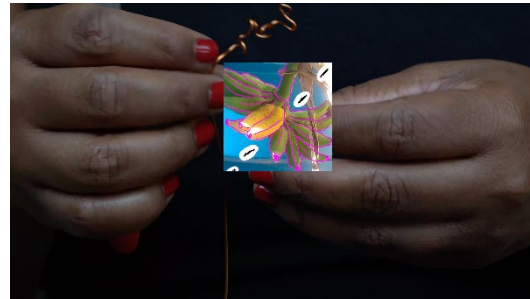
Recorre a la poesia, el vídeo i l'holograma per explorar l'entorn sensual i corrosiu en què coexisteixen el plaer i la violència. La poesia i l'experiència de la seva lectura són centrals en l'obra de Staff, que proposa una reflexió sobre els intercanvis volàtils que es donen entre cossos, ecosistemes i institucions des d'una perspectiva queer i trans.



Jota Mombaça i Iki Yos Piña Narváez Funes

21/7 - 22/10/2023

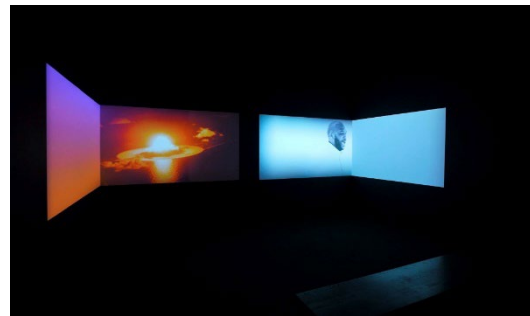
La seva proposta per a l'actual cicle de l'Espai 13 és un projecte conjunt a l'entorn de les narratives occidentals sobre l'ecologia i la relectura de l'arxiu colonial. La seva exposició parteix d'algunes tècniques ancestrals lligades al territori, com ara la ceràmica i el *bahareque*, i examina alguns processos de significació no alfabètics travessats per fenòmens geològics que desplacen el concepte modern de llibre.



Kandis Williams, *Death of A*

3/11/2023 - 21/1/2024

Death of A reprèn el text teatral *La mort d'un viatjant* per plantejar el cos negre com a focus d'experiència i, alhora, com a símbol polític. La peça indaga certes temàtiques plantejades en l'obra de Miller, com ara el fracàs, la fatiga i el desencany del somni americà. Williams afegeix al text teatral extractes de teòriques culturals i imatges d'arxiu relacionades amb la història de la guerra i de l'entreteniment, la violència policial i mediàtica, l'extractivisme i la mercantilització.



Imatges i material per a premsa a <https://www.fmirobcn.org/prensa> i a l'enllaç bit.ly/E13Fixacions. Podeu seguir les activitats de l'Espai 13 a les xarxes amb l'etiqueta [#FixacionsEspai13](https://twitter.com/FixacionsEspai13).

#fixacionsEspai13

Fundació Joan Miró Barcelona

Amb la col·laboració de:

B Sabadell
Fundació

Fundació Joan Miró
Parc de Montjuïc
08038 Barcelona
T +34 934 439 470

www.fmirobcn.org

